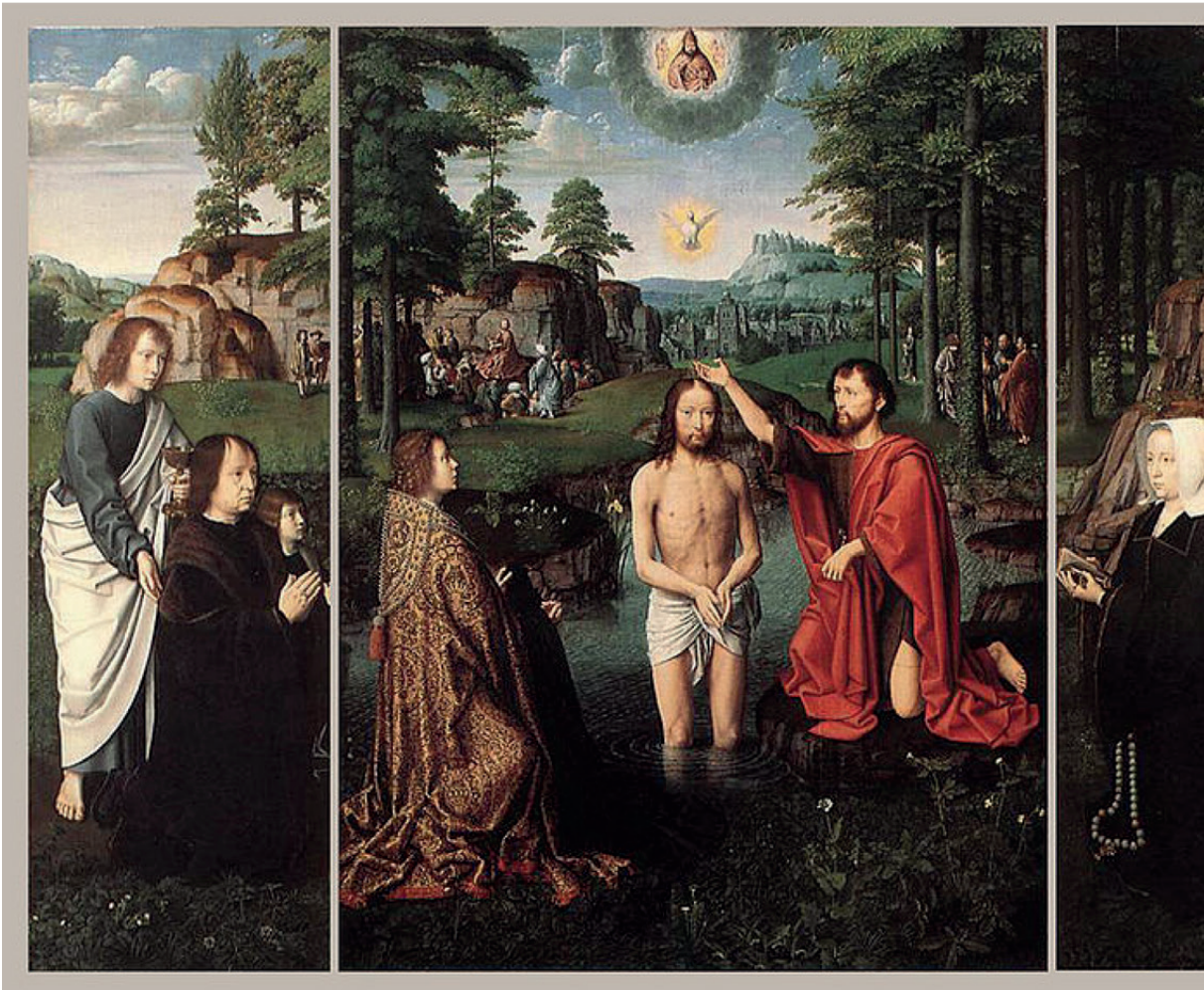




# De reis van het kijken

## De doop van Jezus in de Jordaan. Gerard David en Joachim Patinir

*In de tijd van de Vlaamse primitieven ontstond er ook in schilderijen oog voor het landschap. In dit artikel wil ik je voorstellen aan twee Vlaamse schilders: Gerard David (1460-1523) en Joachim Patinir, Meester en Leerling. Ik zal inzoomen op schilderijen die zij hebben gemaakt met 'de doop van Jezus' als thema.*



1. Gerard David: De doop van Jezus (Groeningemuseum, Brugge)

*Ik schrijf dit artikel in het midden van de coronacrisis. Het is mij opgevallen dat het vanaf de start van deze periode bijna alle dagen prachtig weer was. Ik fietste deze lente veel langs de Dijle en de Zenne in de buurt van mijn woonplaats Mechelen. De mooie details in het veranderende landschap boeiden me.*



Het eerste schilderij is een triptiek die besteld is door de familie des Trompes. Op de linker- en rechterzijluiken zijn de schenker, zijn vrouw, hun kinderen en beschermheiligen uitgebeeld (foto 1). Op het middenpaneel zie je Jezus, die wordt gedoopt door Johannes de Doper. Naast hen staat een engel die de kleding van Jezus vasthoudt.

Wat zo bijzonder is aan deze triptiek is dat de scene zich afspeelt in een landschap dat doorloopt van het linkerszijluik, via het middenpaneel naar het rechterszijluik. Dit schilderij hangt in het Groeninge Museum in Brugge. Ik wil je als lezer uitdagen dit in het echt te gaan bewonderen. Als je ervoor staat, word je aangetrokken tot de details, zoals de bloemen op de voorgrond. Het is zo mooi om te zien hoe de schilder met grote precisie de bloemen en planten heeft weergegeven. De rimpelingen in het water weerspiegelen de schaduw van Jezus. Prachtig! Verder vallen de kleuren en de diepte in het landschap op.

Hier zien we een start van de ontwikkeling van het landschap schilderen. Bij deze triptiek draait het nog om de Bijbelse voorstelling en de schenkers. Maar het wordt wel geplaatst in een landschap dat met veel zorg is geschilderd. Deze nieuwe manier van schilderen is door veel schilders verder ontwikkeld tot in onze tijd.

**Om de kijker uit te dagen wordt de Bijbelse boodschap steeds meer verstoppt in het landschap.**



*Gerard David was an Early Netherlandish painter and manuscript illuminator known for his brilliant use of color. Only a bare outline of his life survives, although some facts are known. Like many painters of his period, his reputation diminished in the 17<sup>th</sup> century until he was rediscovered in the 19<sup>th</sup> century.*



2. Joachim Patinir, *De doop van Jezus* (Kunsthistorisch museum, Wenen)

**Joachim Patinir** (1485-1524) was één van de leerlingen van Gerard David. Patinir heeft in zijn korte leven een nieuw genre gecreëerd namelijk: landschapschilderijen. Als eerste wil ik een schilderij van hem tonen. Daarop is duidelijk de invloed van zijn leermeester zichtbaar. Op dit schilderij (foto 2) is de doop van Jezus ook op de voorgrond

van het schilderij uitgebeeld. Links op de achtergrond is een onderwijzende Johannes te zien. Verder zijn er geen figuren op het schilderij te zien en draait het vooral om de omgeving. Het landschap vormt een dramatisch geheel, met in het midden een massieve rotspartij en de loop van de Jordaan die in een blauw-grijs berglandchap

verdwijnt. In dit schilderij van Patinir staat de Bijbelse voorstelling nog op de voorgrond. Maar hij ontwikkelt een stijl waarin het vooral draait om het landschap.

Het derde schilderij toont op het eerste zicht een mooi landschap. Wie echter goed kijkt, ontdekt onder de boom een groep mensen die zit te



3. Joachim Patinir, *De doop van Jezus*  
(Koninklijk museum voor Schone Kunsten, Brussel)

luisteren naar een man. Die wijst met zijn vinger in de verte. Als je verder inzoomt op de rivier, dan is daar opeens een figuur met een stralenkrans zichtbaar. In een nog kleiner detail op het schilderij zien we de doop van Jezus in de Jordaan. Er vliegt boven zijn hoofd een duif, symbool voor de Heilige Geest. De man onder de

groep bomen is dus Johannes de Doper, maar dit is niet direct duidelijk. Je moet eerst heel goed de details van het schilderij bestuderen. Dat was nu precies waar Joachim Patinir de kijker toe uitnodigde: om goed te kijken, te verstillen en te bezinnen, om op die manier tot de kern van het geloof te komen: Jezus. We zien

dat het landschap steeds belangrijker wordt in de schilderkunst. En de Bijbelse boodschap wordt steeds meer verstopt in het landschap om de kijker uit te dagen.

*Gerdine Baaij*

*Missionairwerker bij Operatie Mobilisatie in België. Zij heeft kunstgeschiedenis gestudeerd aan de universiteit in Leiden en is afgestudeerd op kunst van de Nederlanden van 1400-1600.*